

**Муниципальное бюджетное дошкольное образовательное учреждение  
детский сад «Радуга»  
(МБДОУ «Радуга»)**

РАССМОТРЕН  
Педагогическим советом  
МБДОУ «Радуга»  
(протокол от 03 апреля 2026 г. № 6)

**Отчет о результатах самообследования  
Муниципального бюджетного дошкольного образовательного учреждения  
детского сада «Радуга» за 2025 год**

**Общие сведения об образовательной организации**

<b>Наименование образовательной организации</b>	<i>Муниципальное бюджетное дошкольное образовательное учреждение детский сад «Радуга» (МБДОУ «Радуга»)</i>
<b>Руководитель</b>	<i>Антипина Надежда Михайловна</i>
<b>Адрес организации</b>	<i>618590, Россия, Пермский край, г. Красновишерск, ул. Куйбышева, д. 5 Места осуществления образовательной деятельности: 618590, Пермский край, г. Красновишерск, ул. Куйбышева, д. 5 618590, Пермский край, г. Красновишерск, ул. Коммунальная, д. 6 618590, Пермский край, г. Красновишерск, ул. Дзержинского, д. 2а (прекращена образовательная деятельность на основании приказа Департамента муниципальных учреждений администрации Красновишерского муниципального округа Пермского края от 27.03.2025 № 15 «О прекращении образовательной деятельности Муниципального бюджетного дошкольного образовательного учреждения детского сада «Радуга» по адресу: 618590, Россия, Пермский край, Красновишерский городской округ, г. Красновишерск, ул. Дзержинского, 2а) 618590, Пермский край, г. Красновишерск, ул. Молодежная, д. 10</i>
<b>Телефон, факс</b>	<i>8 34 243 3 01 06</i>
<b>Адрес электронной почты</b>	<i><a href="mailto:dou-raduga2020@mail.ru">dou-raduga2020@mail.ru</a></i>
<b>Учредитель</b>	<i>Муниципальное образование Красновишерский муниципальный округ</i>
<b>Дата создания</b>	<i>17.03.2020 года</i>
<b>Лицензия</b>	<i>От 22.05.2020 № 6783, серия 59 ЛО1 № 0004753</i>

Все места осуществления образовательной деятельности Муниципального бюджетного дошкольного образовательного учреждения детского сада «Радуга» (далее – ДОУ) расположены в жилых районах города вдали от производящих предприятий и торговых мест. Здания ДОУ построены по типовому проекту. Наполняемость согласно нормам СанПин:

- здание по адресу ул. Куйбышева, д. 5 – 133 мест;

- здание по адресу ул. Коммунальная, д. 6 – 104 мест;  
 - здание по адресу ул. Дзержинского, д. 2а – 82 мест. С 11.06.2025 года в данном здании прекращена образовательная деятельность на основании приказа Департамента муниципальных учреждений администрации Красновишерского муниципального округа Пермского края от 27.03.2025 № 15 «О прекращении образовательной деятельности Муниципального бюджетного дошкольного образовательного учреждения детского сада «Радуга» по адресу: 618590, Россия, Пермский край, Красновишерский городской округ, г. Красновишерск, ул. Дзержинского, 2а». Обучающимся вышеуказанного здания предоставлены места в зданиях ДОУ по адресам: г. Красновишерск, ул. Коммунальная, д. 6, Куйбышева, 5;

- здание по адресу ул. Молодежная, д. 10 – 99 мест.

Общая площадь зданий ДОУ составляет 3126 кв.м, из них площадь помещений, используемых непосредственно для нужд образовательного процесса, 1666,4 кв.м.

Площадь каждого из зданий составляет:

- здание по адресу ул. Куйбышева, д. 5 – 1082,3 м<sup>2</sup> (из них: 643,2 м<sup>2</sup> - для нужд образовательного процесса);

- здание по адресу ул. Коммунальная, д. 6 – 796,9 м<sup>2</sup> (из них: 344,6 м<sup>2</sup> - для нужд образовательного процесса);

- здание по адресу ул. Дзержинского, д. 2а – 532,5 м<sup>2</sup> (из них: 281,4 м<sup>2</sup> - для нужд образовательного процесса);

- здание по адресу ул. Молодежная, д. 10 – 714,3 м<sup>2</sup> (из них: 397,2 м<sup>2</sup> - для нужд образовательного процесса).

Предметом деятельности ДОУ является образовательная деятельность в целях обеспечения реализации предусмотренных законодательством РФ полномочий Красновишерского муниципального округа в сфере образования.

Цель деятельности ДОУ – осуществление образовательной деятельности по образовательным программам дошкольного образования, присмотр и уход за детьми.

*Режим работы ДОУ.*

Рабочая неделя – пятидневная, с понедельника по пятницу. Длительность пребывания детей в группах – 12 часов. Режим работы групп – с 7:00 до 19:00.

### Аналитическая часть

#### I. Система управления организации

Управление ДОУ осуществляется в соответствии с законодательством РФ, Уставом ДОУ, строится на основе сочетания принципов единоначалия и коллегиальности. Единоличным исполнительным органом ДОУ является заведующий ДОУ. Коллегиальными органами управления ДОУ являются Общее собрание работников и Педагогический совет.

Органы управления, действующие в ДОУ

Наименование органа	Функции
Заведующий	Заведующий ДОУ контролирует работу и обеспечивает эффективное взаимодействие сотрудников всех мест осуществления образовательной деятельности, утверждает штатное расписание, отчетные документы организации, осуществляет общее руководство ДОУ, действует от имени ДОУ, в том числе представляет его интересы во всех судебных, государственных и муниципальных органах, во взаимоотношениях с любыми физическими и юридическими лицами, а также их объединениями, совершает сделки от имени

	<p>ДОУ, утверждает внутренние документы, регламентирующие деятельность ДОУ, издает приказы и дает указания, обязательные для исполнения всеми работниками ДОУ</p>
Педагогический совет	<p>Педагогический совет ДОУ:</p> <ul style="list-style-type: none"> <li>- осуществляет реализацию государственной и региональной политики по вопросам образования;</li> <li>- рассматривает и предлагает для утверждения программу развития ДОУ;</li> <li>- принимает и предлагает для утверждения образовательную программу ДОУ, а также изменения и дополнения к ней;</li> <li>- обсуждает и производит выбор различных вариантов содержания образования, форм и методов обучения;</li> <li>- рассматривает вопросы внедрения современных образовательных технологий, обобщения педагогического опыта, отчет о результатах самообследования;</li> <li>- рассматривает и принимает локальные нормативные акты, затрагивающие права обучающихся, педагогических работников ДОУ, вопросы организации образовательной деятельности (правила приема воспитанников в ДОУ, функционирование внутренней системы оценки качества образования в ДОУ и др.);</li> <li>- определяет требования к материально-техническому обеспечению образовательной программы (учебно-методический комплект, оборудование, оснащение) в соответствии с федеральным государственным образовательным стандартом дошкольного образования;</li> </ul>
Общее собрание работников	<p>Полномочия Общего собрания работников:</p> <ul style="list-style-type: none"> <li>- принимает изменения и дополнения в Устав ДОУ, а также его новую редакцию, Правила внутреннего трудового распорядка в ДОУ, решение о заключении коллективного договора, утверждает коллективный договор и заслушивает ежегодный отчет руководителя (заведующего) ДОУ о его выполнении, локальные акты, регулирующие трудовые отношения с работниками ДОУ, виды, размеры, условия и порядок осуществления выплат стимулирующего характера работникам ДОУ, показатели и критерии оценки качества и результативности труда работников ДОУ;</li> <li>- заслушивает отчет заведующего ДОУ об итогах финансово-хозяйственной деятельности ДОУ;</li> <li>- избирает представителей работников в органы и комиссии ДОУ;</li> <li>- выдвигает коллективные требования работников ДОУ;</li> <li>- рекомендует к поощрению и награждению работников ДОУ;</li> <li>- ходатайствует перед Учредителем о поощрении заведующего ДОУ;</li> <li>- рассматривает вопросы материально-технического обеспечения и оснащения образовательного процесса, охраны труда, создания безопасных условий труда, охраны жизни и</li> </ul>

здоровья воспитанников и работников ДОУ.

В рамках контроля за соблюдением мер антитеррористической защищенности объектов ДОУ ежеквартально проводятся тренировки по отработке навыков поведения и порядка действий обучающихся и персонала в случае возникновения террористических угроз, обеспечения охраны здоровья и жизни детей и сотрудников ДОУ. В рамках данного вопроса в ДОУ утверждены алгоритмы действий персонала ДОУ, работников частной охранной организации и обучающихся при совершении (угрозе совершения) террористических актов. В 2025 году организовано 20 тренировок по пяти формам совершения террористических преступлений: размещение взрывного устройства, захват заложников, срабатывание взрывного устройства, нападение с использованием горючей жидкости, вооруженное нападение.

## II. Образовательная деятельность

Образовательная деятельность в ДОУ организована в соответствии:

- с Федеральным законом от 29.12.2012 № 273-ФЗ «Об образовании в Российской Федерации»;
- ФГОС дошкольного образования;
- с требованиями СП 2.4.3648-20 «Санитарно-эпидемиологические требования к организациям воспитания и обучения, отдыха и оздоровления детей и молодежи»;
- с требованиями СанПиН 1.2.3685-21 «Гигиенические нормативы и требования к обеспечению безопасности и (или) безвредности для человека факторов среды обитания».

Образовательная деятельность ведется по образовательной программе дошкольного образования МБДОУ «Радуга» (далее – ОП ДО), разработанной на основе федеральной образовательной программы дошкольного образования, утвержденной приказом Минпросвещения от 25.11.2022 № 1028 (далее – ФОП ДО).

В ДОУ актуализированы локальные акты, устанавливающие правила приема воспитанников в ДОУ. В частности, локальный акт «Правила приема в МБДОУ «Радуга» на обучение по образовательным программам дошкольного образования» дополнен пунктом, в котором указан перечень документов, предъявляемых родителем (законным представителем) ребенка, являющегося иностранным гражданином или лицом без гражданства.

ДОУ посещают 246 воспитанников в возрасте от 1 до 7 лет. В ДОУ сформировано 14 групп, 10 из них общеразвивающей направленности, 3 – комбинированной направленности, 1 – компенсирующей направленности.

### Численность воспитанников:

Наименование здания	Возрастная группа	Количество детей
Здание по адресу ул. Куйбышева, д. 5	Первая группа раннего возраста	21
	Вторая группа раннего возраста	20
	Младшая	23
	Средняя	23
	Старшая	22
	Подготовительная к школе	23
Здание по адресу ул. Молодежная, д. 10	Младшая	15
	Средняя	13
	Старшая	14

Здание по адресу ул. Коммунальная, д.6	Вторая младшая	21
	Старшая	14
	Старшая А	15
	Подготовительная к школе	20
	Компенсирующая	2
<b>ИТОГО</b>		<b>246</b>

### Воспитательная работа

С 01.09.2023 года ДООУ реализует рабочую программу воспитания и календарный план воспитательной работы, которые являются частью ОП ДО «МБДОУ «Радуга». Они являются частью ОП ДО. С 1 сентября 2025 года календарный план воспитательной работы скорректирован согласно перечню мероприятий, рекомендуемых к реализации в рамках календарного плана воспитательной работы на 2025/2026 учебный год (направлен письмом Минпросвещения России от 29.08.2025 № 06-1211).

В рабочую программу воспитания МБДОУ «Радуга» добавили просмотр мультипликационных фильмов из Перечня, направленного письмом Минпросвещения России от 20.03.2025 № АБ-957/06. В рамках совместной деятельности в образовательных ситуациях воспитатели организуют просмотр и обсуждение произведений: «Бременские музыканты» (1969), «В стране невыученных уроков» (1977), «Василиса Премудрая» (1954), «Винни Пух и все, все, все» (1969), «Вовка в Тридевятом царстве» (1965), «Дюймовочка» (1964), «Дядя Степа – милиционер» (1964), «Кот Леопольд» (1975), «Котенок по имени Гав» (1976), «Мойдодыр» (1954), «Муха-Цокотуха» (1976). Это позволило разнообразить образовательную деятельность, осуществляемую во вторую половину дня.

По итогам мониторинга за 2025 год родители (законные представители) воспитанников выражают удовлетворенность воспитательным процессом в Детском саду, что отразилось на результатах анкетирования, проведенного 20.12.2025. Вместе с тем, родители высказали пожелания по введению мероприятий в календарный план воспитательной работы Детского сада - проведение осенних и зимних спортивных мероприятий на открытом воздухе совместно с родителями. Предложения родителей будут рассмотрены и включены в календарный план воспитательной работы на второе полугодие 2026 года.

В целях определения стратегии воспитательной работы в 2025 году проводился анализ состава семей воспитанников.

### Социальная характеристика семей

Категории	Количество			Процент от общего количества семей воспитанников		
	2023 год	2024 год	2025 год	2023 год	2024 год	2025 год
Многодетные семьи	92	110	97	30%	35%	39%
Семьи, состоящие на внутриведомственном учете (группа риска)	3	2	1	0,9%	0,6%	0,4%
Семьи, состоящие на учете в КДН и ЗП (группы риска СОП)	11	2	5	3,5%	0,6%	2%

Семьи, имеющие детей-инвалидов	7	4	1	2,3%	1,3%	0,4%
Семьи, признанные нуждающимися в предоставлении мер социальной поддержки	99	56	43	32%	18,4%	17%
Семьи, проживающие в домах с печным отоплением	87	107	101	28%	35%	41%
Семьи с опекаемыми детьми	0	1	2	0%	0,3%	0,8%
Семьи с детьми, чьи родители – участники СВО	0	12	19	0%	4%	7,7%

#### Характеристика семей по уровню образования

Уровень образования	Количество			Процент от общего количества семей воспитанников		
	2023 год	2024 год	2025 год	2023 год	2024 год	2025 год
Среднее общее	129	128	109	25%	26%	28%
Среднее профессиональное	322	297	219	62%	59%	56%
Высшее	68	77	61	13%	15%	16%

Во исполнение указа Президента РФ от 16.01.2025 № 28 в 2025 году в МБДОУ «Радуга» реализовывались мероприятия, приуроченные к Году защитника Отечества.

Тематические мероприятия Года защитника Отечества были направлены на формирование у воспитанников основ гражданственности и патриотизма, уважительного отношения и чувства принадлежности к своей семье, сообществу детей и взрослых, региону проживания и стране в целом. Участие воспитанников в мероприятиях способствовало развитию их эмоциональной отзывчивости и сопереживания, социального и эмоционального интеллекта, воспитание гуманных чувств и отношений.

План мероприятий Года защитника Отечества предусматривал взаимодействие со всеми участниками образовательных отношений. Подробнее – в таблице.

Распределение мероприятий Года защитника Отечества по модулям рабочей программы воспитания

Формы деятельности	Мероприятия
Работа с родителями	Мероприятия в рамках всероссийской недели правовой помощи по вопросам мер поддержки участников и членов семей участников СВО. Общее родительское собрание «Права ребенка».

		Обязанности родителей»
События детского сада		Утренники в честь Дня защитника Отечества, 80-летия Дня Победы в ВОВ, Дня народного единства, Дня Неизвестного Солдата и пр.
Совместная деятельность в образовательных ситуациях		Чтение художественной литературы по тематике подвига и героизма участников войны, патриотизма и любви к Родине. Разучивание и исполнение песен, театрализация, драматизация, этюды-инсценировки на патриотические темы. Посещение экскурсий и выставок, организуемых регионом в честь Года защитника Отечества. Организация и проведение онлайн- игр технической направленности, посвященных Году Защитника Отечества.
Организация развивающей предметно-пространственной среды		Проведение выставок, в том числе рисунков, поделок, фотографий на тему «Моя семья и ВОВ» и др. Оформление тематического стенда с символикой Года защитника Отечества. Оформление мини-музея боевой славы.
Социальное партнерство		Участие в мероприятиях и акциях партнеров, организуемых регионом – спортивных соревнованиях, флешмобах, открытых занятиях и т. д.

Воспитательная работа строится с учетом индивидуальных особенностей детей, с использованием разнообразных форм и методов, в тесной взаимосвязи воспитателей, специалистов и родителей. Особое внимание в воспитательном процессе заслуживают семьи учетных категорий.

### **III. Результаты освоения образовательной программы дошкольного образования и адаптированных образовательных программ дошкольного образования.**

Уровень развития детей анализируется по итогам педагогической диагностики достижений планируемых результатов. Диагностика направлена на изучение деятельностных умений ребенка, его интересов, предпочтений, склонностей, личностных особенностей, способов взаимодействия со взрослыми и сверстниками и позволяет выявлять особенности и динамику развития ребенка, составлять на основе полученных данных индивидуальные образовательные маршруты освоения образовательной программы, своевременно вносить изменения в планирование, содержание и организацию образовательной деятельности. Педагогическая диагностика индивидуального развития детей проводится педагогом в произвольной форме на основе малоформализованных диагностических методов: наблюдения, свободных бесед с детьми, анализа продуктов детской деятельности (рисунков, работ по лепке, аппликации, построек, поделок и тому подобное), специальных диагностических ситуаций. При необходимости педагог может использовать специальные методики диагностики физического, коммуникативного, познавательного, речевого, художественно-эстетического развития.

Основным методом педагогической диагностики является наблюдение. Ориентирами для наблюдения являются возрастные характеристики развития ребенка. Они выступают

детства в соответствующих образовательных областях. При анализе результатов выполнения образовательной программы используется педагогическая диагностика достижения планируемых результатов детьми дошкольного возраста (1-7 лет) в соответствии с ФГОС ДО и ФОП ДО (автор составитель Кулекина И.А.).

Результаты качества освоения ОП ДО МБДОУ «Радуга» в сравнительном анализе отражены в таблице:

Критерии	2023 год		2024 год		2025 год	
	количество	%	количество	%	количество	%
Критерий «показатель сформирован»	126	36,3	108	36,1	122	49,6
Критерий «показатель частично сформирован»	206	59,4	177	59,9	104	42,3
Критерий «показатель не сформирован»	15	4,3	12	4	20	8,1
<b>Итого</b>	<b>347</b>	<b>100</b>	<b>299</b>	<b>100</b>	<b>246</b>	<b>100</b>

**Вывод:** Наблюдается общее снижение количества воспитанников на 53 человека (21,5%) в сравнении с АППГ. Рост показателя по критерию «показатель не сформирован» обусловлен эмоционально-психологической незрелостью детей, непостоянным посещением ДОУ, адаптационными периодами в течение всего учебного года. Рост показателя по критерию «показатель сформирован» свидетельствует о том, что в группах есть дети, в деятельности которых отмечены высокие достижения. Это может быть признаком опережающего развития и требует дальнейшего наблюдения и поддержки со стороны педагогов и родителей.

В 2025 году 6 воспитанников ДОУ имели статус ОВЗ (снижение на 7 человек в сравнении с 2024 годом). Все дети обучаются по адаптированным образовательным программам. Это АОП дошкольного образования для детей с ЗПР, с нарушениями интеллекта, НОДА, РАС. Все эти воспитанники проходят процедуру педагогической диагностики в рамках АОП ДО. Все 6 человек имеют уровень образовательной программы - «показатель частично сформирован», что говорит о среднем уровне освоения программы. Для детей с ОВЗ и инвалидностью приобрели дополнительные средства обучения и воспитания (игровое и учебное оборудование), учитывающие особенности их психофизического развития и состояния здоровья.

#### Дополнительное образование

В 2025 году в ДОУ оказывались дополнительные услуги через организацию кружковой деятельности в рамках образовательной программы МБДОУ «Радуга» и детские объединения дополнительного образования в рамках выполнения муниципального задания.

#### Кружки, организованные на бесплатной основе по следующим направлениям:

Направление	Название кружка	Возраст детей	Руководитель
Художественное	«Сундучок фантазий»	5-6 лет	Краузе Татьяна Витальевна
Техническое	«Лего-математика»	5-6 лет	Кучева Ирина Анатольевна
	«Юный книголюб»	5-7 лет	Дьячок Юлия Николаевна
Социально-	«Ловкие пальчики»	4-5 лет	Паршакова Ирина Николаевна

гуманитарное	«Подготовка руки к письму»	5-7 лет	Сученинова Елена Николаевна
	«АБВГДЕйка. От звука к букве»	5-6 лет	Антипина Любовь Геннадьевна
	«Хочу все знать!»	4-5 лет	Родионова Екатерина Николаевна
	«Все найка»	5-6 лет	Шуцкис Светлана Анатольевна
	«РазвивайКА»	4-5 лет	Самарина Ольга Дмитриевна
	«Волшебные палочки»	6-7 лет	Чернопазова Наталья Александровна
	«Занимательная логика»	5-6 лет	Моисеева Зоя Анатольевна
	«Хочу все знать!»	4-5 лет	Сапешко Вера Николаевна
Речевое	«Ловкие пальчики»	3-4 года	Ширяева Елена Леонидовна
	«Говорушки»	6-7 лет	Заколоткина Надежда Владимировна
Физкультурно-спортивное	«Гармония»	5-6 лет	Баклыкова Татьяна Александровна

#### Организованные детские объединения:

Направление	Название объединения	Возраст детей	Руководитель
Художественное	«Веселый балаган»	5-7 лет	Яснова Наталья Рудольфовна
	«Волшебная мастерская»	5-7 лет	Черепанова Елена Александровна
Техническое	«6 кирпичиков»	6-7 лет	Чернопазова Наталья Александровна
	«Робототехник»	5-7 лет	Ильиных Мария Ивановна
	«Умная клеточка»	6-7 лет	Баклыкова Татьяна Александровна
	«Роботенок»	5-7 лет	Паныч Елена Леонидовна
Социально-гуманитарное	«Юные финансисты»	5-7 лет	Мышкина Татьяна Георгиевна
	«Занимательная астрономия»	5-6 лет	Ганич Лариса Викторовна
	«Нейробика: зарядка для ума!»	6-7 лет	Самарина Ольга Дмитриевна
Физкультурно-спортивное	«ФизкультУРА»	5-6 лет	Кучева Ирина Анатольевна
	«ГТОшка»	5-6 лет	Антипина Любовь Геннадьевна
	«Здоровячок»	5-6 лет	Шуцкис Светлана Анатольевна

**Вывод:** Организация кружковой деятельности в ДОУ направлена на развитие творческих способностей, формирование практических умений и навыков воспитанников с учетом их индивидуальных потребностей. Кружковой работой было охвачено 68% воспитанников ДОУ. Это на 12% выше, чем в прошлом году. Программы по дополнительному образованию реализуются для детей с 5 лет. Для остальных воспитанников в Образовательной программе ДОУ предусмотрены другие формы совместной деятельности взрослых и детей (краткосрочные образовательные практики, культурные практики и другие).

#### Логопедическая работа

Показатели	2023 год	2024 год	2025 год
Кол-во обследованных детей (чел.)	90	88	71
Выпускаются с чистой	44 – 49%	40 – 46%	34 – 48%

речью (чел-%)			
Выпускаются со значительными улучшениями		35 – 39%	39 – 44%
Выпускаются без значительных улучшений	0	0	7 – 10%
Остаются на логопункте		11 – 12%	9 – 10%
			6 – 8%

Коррекционная работа проводилась с использованием наглядных, практических и словесных методов обучения и воспитания с учетом психофизического состояния детей, с использованием дидактического материала. Коррекционная работа проводилась по следующим направлениям: накопление и актуализация словаря, уточнение лексико-грамматических категорий, развитие фонематических представлений, коррекция нарушений звукопроизношения, развитие связной речи.

**Вывод:** По сравнению с 2024 годом количество воспитанников, зачисленных на логопункт, значительно уменьшилось. Увеличился процент детей, выпущенных с логопункта с чистой речью – на 2%, но значительно вырос процент детей, выпущенных без значительных улучшений, в связи с тем, что увеличилось количество детей, занимающихся на логопункте со статусом ОВЗ.

#### **IV. Оценка организации воспитательно-образовательного процесса**

В основе образовательного процесса в МБДОУ «Радуга» лежит взаимодействие педагогических работников, администрации и родителей. Основными участниками образовательного процесса являются дети, родители, педагоги. Образовательную деятельность с детьми педагоги организуют в следующих направлениях:

ОД, которую проводят в процессе организации различных видов детской деятельности;

ОД, которую проводят в ходе режимных процессов;

самостоятельная деятельность детей;

взаимодействие с семьями детей по реализации образовательной программы ДО.

Образовательная программа дошкольного учреждения определяет содержание и организацию образовательного процесса для детей дошкольного возраста и направлена на формирование общей культуры, развитие физических, интеллектуальных и личностных качеств, обеспечивающих социальную успешность, сохранение и укрепление здоровья детей дошкольного возраста. Организация воспитательно-образовательного процесса осуществляется на основании режима дня, сетки занятий, которые не превышают норм предельно допустимых нагрузок, соответствуют требованиям СанПиН и организуются педагогами МБДОУ «Радуга» на основании календарно-тематического планирования (с марта 2025 года действует новый Перечень документов, подготовка которых осуществляется педагогическими работниками при реализации основных образовательных программ в соответствии с приказом Минпросвещения от 06.11.2024 № 779).

Занятия в рамках образовательной деятельности ведутся по подгруппам. Продолжительность занятий соответствует СанПиН 1.2.3685-21 и составляет в группах с детьми:

от 1,5 до 3 лет – до 10 минут;

от 3 до 4 лет – до 15 минут;

от 4 до 5 лет – до 20 минут;

от 5 до 6 лет – до 25 минут;

от 6 до 7 лет – до 30 минут.

Между занятиями в рамках образовательной деятельности предусмотрены перерывы продолжительностью не менее 10 минут.

Основной формой детской деятельности является игра. Образовательная деятельность с детьми строится с учетом индивидуальных особенностей детей и их способностей. Выявление и развитие способностей воспитанников осуществляется в любых формах образовательного процесса.

В ДОУ для решения образовательных задач используются как новые формы организации процесса образования (проектная деятельность, образовательная ситуация, образовательное событие, обогащенные игры детей в центрах активности, проблемно-обучающие ситуации в рамках интеграции образовательных областей и другое), так и традиционных (фронтальные, подгрупповые, индивидуальные занятия).

Занятие рассматривается как дело, интересное и занимательное для детей, развивающее их; деятельность, направленная на освоение детьми одной или нескольких образовательных областей, или их интеграцию с использованием разнообразных педагогически обоснованных форм и методов работы, выбор которых осуществляется педагогом.

В сентябре 2025 года проведен мониторинг информационной-образовательной среды организации. По итогам выявили, что педагоги и обучающиеся обеспечены необходимым оборудованием, а также созданы требуемые условия для реализации образовательной программы дошкольного образования (ее частей) с помощью электронных средств обучения и цифрового образовательного контента.

Воспитательно-образовательный процесс в МБДОУ «Радуга» строится с учетом требований санитарно-гигиенического режима в дошкольных учреждениях. Годовые задачи реализованы в полном объеме. В детском саду систематически организуются и проводятся различные тематические мероприятия, такие как, патриотические линейки, историческое просвещение воспитанников и их родителей (законных представителей), мероприятия, направленные на формирование основ безопасного поведения, здорового образа жизни, мероприятия в рамках реализации муниципальной программы «Развитие и гармонизация межнациональных отношений в Красновишерском муниципальном округе». Содержание воспитательно-образовательной работы обеспечивает развитие детей через использование образовательной программы, которая строится на основе федеральных государственных образовательных стандартов (ФГОС ДО). Организация педагогического процесса отмечается гибкостью, ориентированностью на возрастные и индивидуальные особенности детей, что позволяет осуществить личностно ориентированный подход к детям.

#### **V. Оценка функционирования внутренней системы оценки качества образования**

В ДОУ создана и функционирует внутренняя система оценки качества дошкольного образования (далее – ВСОКО) в соответствии с Положением о внутренней системе оценки качества образования МБДОУ «Радуга», принятым педагогическим советом 31.08.2021 года и утвержденным приказом заведующего МБДОУ «Радуга» от 03.09.2021 г. № 350/1.

Система качества дошкольного образования в Детском саду рассматривается как система контроля внутри ДОО, которая включает в себя интегративные качества:

- качество методической работы;
- качество воспитательно-образовательного процесса;
- качество взаимодействия с родителями;
- качество работы с педагогическими кадрами;
- качество развивающей предметно-пространственной среды.

С целью повышения эффективности учебно-воспитательной деятельности применяется педагогический мониторинг, который дает качественную и своевременную информацию, необходимую для принятия управленческих решений.

По результатам мониторинга наиболее высокие результаты воспитанниками достигнуты по показателям: самостоятельность, взаимоотношение со сверстниками, эмоциональная отзывчивость, умение пользоваться связной речью, соблюдение правил безопасного поведения, трудовая и познавательная деятельность.

Успехи и достижения воспитанников детского сада обусловлены комплексным подходом к решению задач социально-эмоционального, речевого развития детей, социальной компетентности. Педагоги в течение года создавали и поддерживали доброжелательную и дружескую атмосферу, в которой дети чувствовали себя комфортно, и смогли повысить мотивацию к саморазвитию, раскрыть индивидуальные личностные особенности, научились проявлять положительное отношение к себе и окружающим. Высоких личностных показателей достигли дети подготовительных групп, что является залогом успешной адаптации к школьному обучению.

Взаимодействие с семьями воспитанников строится на принципе сотрудничества. Ведущие цели такого взаимодействия – это создание в детском саду необходимых условий для развития ответственных и взаимозависимых отношений с семьями воспитанников, обеспечивающих целостное развитие личности дошкольника, повышение компетентности родителей в области воспитания.

При этом решаются приоритетные задачи:

- повышение педагогической культуры родителей;
- приобщение родителей к участию в жизни детского сада;
- изучение семьи и установление контактов с ее членами для согласования воспитательных воздействий на ребенка.

Для решения этих задач используются различные формы работы:

- групповые родительские собрания, консультации;
- родительские клубы;
- проведение совместных мероприятий для детей и родителей;
- анкетирование;
- наглядная информация;
- показ занятий для родителей;
- выставки совместного творчества детей и родителей (законных представителей);
- посещение открытых мероприятий и участие в них;
- заключение договоров с родителями вновь поступивших детей.
- ведение официального сайта ДООУ и официального сообщества в социальной сети ВКонтакте.

В течение года воспитателями, специалистами, администрацией проводились консультации для родителей по различным проблемам и вопросам как запланированные, так и по потребностям родителей.

Для родителей (законных представителей) организуются заочные консультации, оформленные на стендах в группах, в папках-передвижках по различным темам. Регулярные консультации для родителей проводят медицинские работники.

Совместная работа с родителями повышает качество сотрудничества ДООУ и семьи, а также помогает добиться положительных результатов в развитии каждого ребёнка. Родители удовлетворены качеством предоставляемых услуг: работа педагогов является продуктивной, эффективной и удовлетворяет большую часть родительской общественности. В 2025 году проведено анкетирование «Удовлетворенность родителей качеством дошкольного образования». 93% родителей удовлетворены условиями образовательной деятельности в детском саду; 91% родителей утверждает, что они своевременно получают актуальную информацию по изменениям в нормативной

правовой базе дошкольного образования, изменениям в локальных нормативных актах; 98% опрошенных говорит о том, что ребенку нравится посещать ДООУ; 67% родителей считают, что необходимо расширить содержание педагогической работы во время пребывания ребенка в детском саду, указав конкретные направления деятельности. В конце анкеты у родителей была возможность вынести свои предложения по увеличению качества дошкольного образования в ДООУ.

Вывод: в МБДОУ «Радуга» выстроена четкая система методического контроля и анализа результативности воспитательно-образовательного процесса по всем направлениям развития дошкольника и функционирования в целом.

## VI. Оценка кадрового обеспечения

Детский сад укомплектован педагогами на 90,9 процента.

Необходимое количество штатных единиц – 35,75. Фактически занято – 32,5 ставок.

**Вакансии по состоянию на 31.12.2025 г.:**

Методист – 0,5 ставки;

музыкальный руководитель – 1,25 ставки;

логопед – 0,5 ставки.

педагог дополнительного образования – 1,0

Педагогический коллектив детского сада насчитывает 32 человека, в том числе:

методисты – 2 человека;

учителя-логопеды – 2 человека;

музыкальные руководители – 2 человека; (1 из них – внутреннее совместительство)

воспитатели – 27 человек.

Педагоги постоянно повышают свой профессиональный уровень, эффективно участвуют в работе методических объединений, знакомятся и делятся опытом работы с коллегами, большое внимание уделяют саморазвитию, совершенствованию педагогического мастерства. Все это в комплексе дает хороший результат в организации педагогической деятельности и улучшении качества образования и воспитания дошкольников.

Соотношение воспитанников, приходящихся на 1 взрослого:	2023 г.	2024	2025
воспитанник/воспитатель	10,6/1	10,9/1	9,46/1
воспитанник/педагог	8,3/1	8,5/1	7,68/1
воспитанники/все сотрудники	3,4/1	3,3/1	3,19/1

В 2025 году двум педагогам установлена первая квалификационная категория по должности «воспитатель» (была высшая квалификационная категория); 2 педагога подтвердили первую квалификационную категорию по должности «воспитатель», 1 педагог подтвердил высшую квалификацию по должности «воспитатель».

Курсы повышения квалификации в 2025 году прошли 13 педагогов (40,6 %) детского сада. По состоянию на 31.12.2025 года 1 педагог обучается в ВУЗе по педагогической специальности.

### Уровень образования

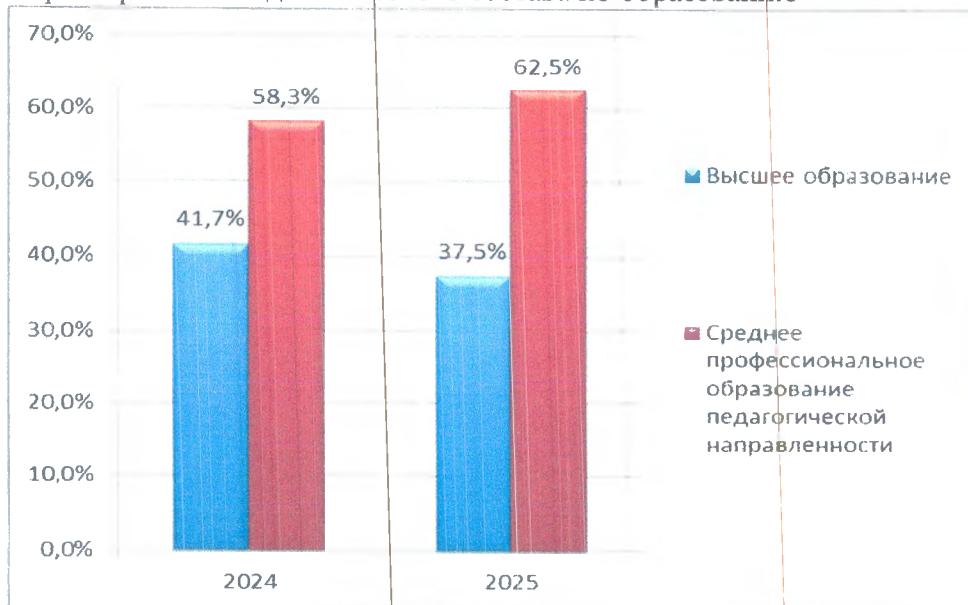
Из общего состава педагогических работников имеют образование:

Высшее образование педагогической направленности	Среднее профессиональное образование педагогической направленности

12 педагогов

20 педагогов

### Характеристика педагогического состава по образованию\*



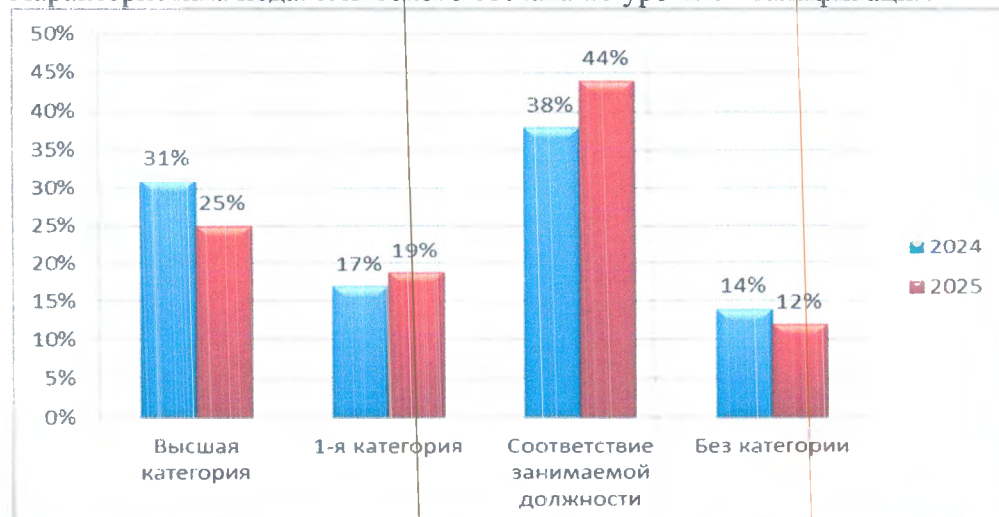
\*Процентные соотношения вычислены от общего количества педагогов (2025 г. – 32 человек).

### Уровень квалификации

Из общего состава педагогических работников имеют квалификационные категории по состоянию на 31.12.2025 г.:

высшая	первая	соответствие занимаемой должности	нет категории
8 чел.	6 чел.	14 чел.	4 чел. 1 – в отпуске по уходу за ребенком, 3 - вновь принятые на работу в 2024-2025 гг.).

### Характеристика педагогического состава по уровню квалификации\*



\*Все процентные соотношения вычислены от общего количества педагогов (2025 г. - 32 человек).

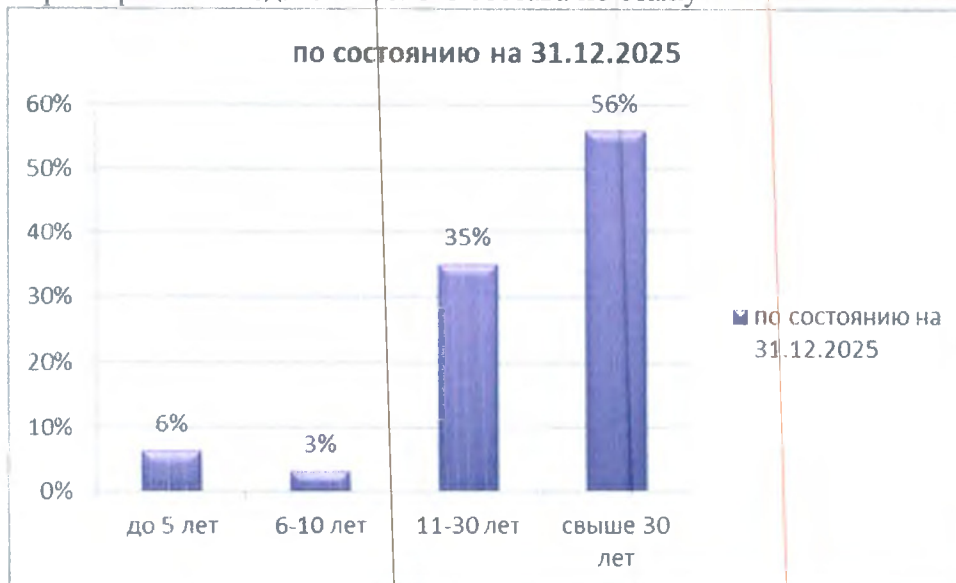
**Вывод:** Необходимо организовать методическую помощь педагогам, вновь принятым на должность и педагогам, у которых заканчивается срок действия квалификационной категории, для успешного прохождения процедуры аттестации.

### Стаж педагогической работы

Из общего состава педагогических работников имеют стаж педагогической работы:

до 5 лет	6-10 лет	11-30 лет	свыше 30 лет
2 чел.	1 чел.	11 чел.	18 чел.

### Характеристика педагогического состава по стажу\*



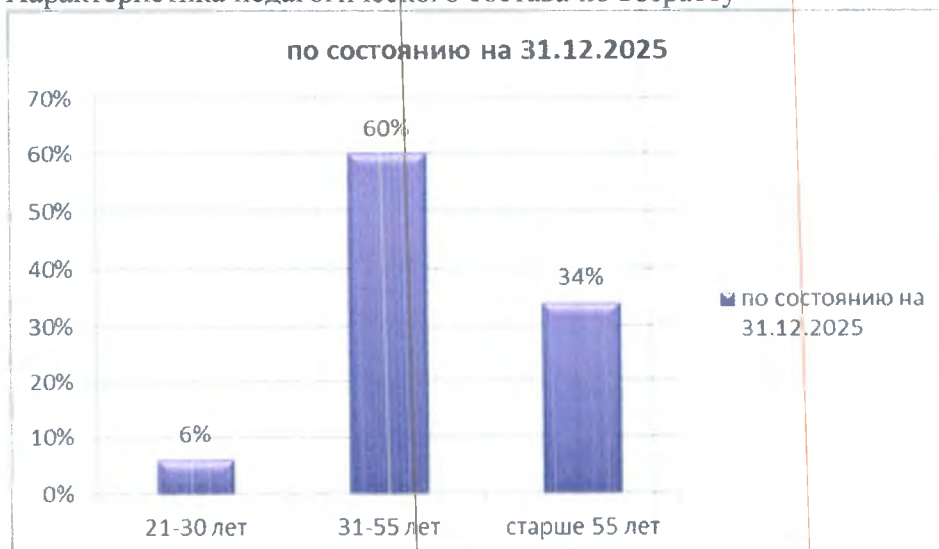
\*Все процентные соотношения вычислены от общего количества педагогов (2025 г. - 32 человека).

### Распределение педагогических работников по возрасту

Число полных лет по состоянию на 31.12.2024 г.:

21-30 лет	31-55 лет	старше 55 лет
2 чел.	19 чел.	11 чел.

### Характеристика педагогического состава по возрасту\*



\*Все процентные соотношения вычислены от общего количества педагогов (2025 г. - 32 человека).

С целью повышения педагогической компетентности ежегодно планируются курсы повышения квалификации, методический кабинет дополняется учебно-методической литературой, формируются кейсы методических материалов образовательной деятельности, приобретаются разнообразные методические средства, организуется работа творческих групп, привлекаются родители (законные представители) в организацию образовательного процесса.

## **VII. Оценка учебно-методического и библиотечно-информационного обеспечения**

В МБДОУ «Радуга» библиотека является составной частью методической службы. Библиотечный фонд располагается в методическом кабинете, кабинетах специалистов, группах детского сада. Библиотечный фонд представлен методической литературой по всем образовательным областям образовательной программы, детской художественной литературой, периодическими изданиями, а также другими информационными ресурсами на различных электронных носителях. В каждой возрастной группе имеется банк необходимых учебно-методических пособий, рекомендованных для планирования воспитательно-образовательной работы в соответствии с обязательной частью ОП ДО МБДОУ «Радуга».

В 2025 году МБДОУ «Радуга» пополнил учебно-методический комплект методической литературой с учетом ФОП ДО. Приобретены рабочие тетради для организации обучения по познавательному развитию (ФЭМП и развитие речи) для воспитанников разных возрастных групп.

Оборудование и оснащение методических кабинетов достаточно для реализации образовательной программы. В методических кабинетах созданы условия для возможности организации совместной деятельности педагогов. В каждом из них имеется комплект технических средств обучения: компьютер, ноутбук, принтер.

Организованная в МБДОУ «Радуга» предметно-развивающая среда инициирует познавательную и творческую активность детей, предоставляет ребенку свободу выбора форм активности, обеспечивает содержание разных форм детской деятельности, безопасна и комфортна, соответствует интересам, потребностям и возможностям каждого ребенка, обеспечивает гармоничное отношение ребенка с окружающим миром. Сведения о состоянии учебно-методической базы детского сада представлены в таблице ниже.

<b>Наименование</b>	<b>% обеспечения</b>
Игрушки	80
Музыкальные инструменты	70
Предметы декоративно-прикладного искусства	90
Картины, репродукции	90
Наглядные пособия (коллекции, чучела, муляжи...)	90
Технические средства обучения	90
Детская литература	90
Методическая литература	90

Игровой материал и оборудование в возрастных группах имеется в достаточном количестве. Все игрушки и игровые пособия имеют сертификаты и соответствуют возрастным особенностям дошкольников. МБДОУ «Радуга» укомплектовано на

95 процентов учебно-методическими пособиями, соответствующими нормативным требованиям.

**Вывод:** В МБДОУ «Радуга» имеется необходимое учебно-методическое и информационное обеспечение для организации образовательной деятельности и эффективной реализации образовательной программы.

### **VIII. Оценка материально-технической базы**

В ДОУ сформирована материально-техническая база для реализации образовательных программ, жизнеобеспечения и развития детей. В детском саду оборудованы помещения:

- групповые помещения – 14;
- кабинет заведующего – 1;
- методический кабинет – 3;
- логопедический кабинет – 3;
- музыкальный (физкультурный) зал – 2;
- пищеблок – 3;
- прачечная – 3;
- медицинский кабинет – 3.

При создании развивающей предметно-пространственной среды педагоги учитывают возрастные, индивидуальные особенности детей своей группы. Оборудованы групповые комнаты, включающие игровую, познавательную, обеденную зоны.

В 2025 году в здании по адресу: ул. Коммунальная, д. 6:

- произведен частичный ремонт крыши,
- проведен частичный ремонт фасада здания,
- отремонтирован туалет для сотрудников на 1 этаже,
- заменены двери в методическом кабинете,
- отремонтирован пол в теневом навесе.

В здании по адресу: ул. Молодежная, д. 10:

- проведен частичный ремонт фасада здания.

В здании по адресу: ул. Куйбышева, д. 5:

- произведена частичная замена линолеума.

Кроме этого во всех зданиях ДОУ проведены косметические ремонты групповых, спальных помещений, коридоров, холлов, медкабинетов. Входная группа основного здания оснащена вывеской со шрифтом Брайля, мнемосхемой.

Материально-техническое состояние детского сада и территории соответствует действующим санитарно-эпидемиологическим требованиям к устройству, содержанию и организации режима работы в дошкольных организациях, правилам пожарной безопасности, требованиям охраны труда.

Ежегодно здания ДОУ оснащаются новой посудой в соответствии с требованиями СанПиН. Так, в 2025 году было приобретено посуды на сумму 49229,0 рублей.

В 2025 году материально-техническая база ДОУ пополнилась. Приобретены: 4 источника бесперебойного питания, электропила аккумуляторная, утюг, спецодежда для сотрудников, стулья детские «Яшка» с рисунком в количестве 22 штуки, игрушки. В здание по адресу: ул. Молодежная, д. 10, приобретены панель со встроенным компьютером Android (интерактивная панель TeachTouch 75", в комплекте с напольной стойкой), образовательно-игровой комплекс (Тип 2) (Игровая логопедическая мозаика).

### **Результаты анализа показателей деятельности организации**

Данные приведены по состоянию на 31.12.2025

Показатели	Единица	Количество
------------	---------	------------

		измерения	
Образовательная деятельность			
Общее количество воспитанников, которые обучаются по программе дошкольного образования в том числе обучающиеся:	человек	246	
в режиме полного дня (8-12 часов)		246	
в режиме кратковременного пребывания (3-5 часов)		0	
в семейной дошкольной группе		0	
по форме семейного образования с психолого-педагогическим сопровождением, которое организует детский сад		0	
Общее количество воспитанников в возрасте до трех лет	человек	77	
Общее количество воспитанников в возрасте от трех до восьми лет	человек	169	
Количество (удельный вес) детей от общей численности воспитанников, которые получают услуги присмотра и ухода, в том числе в группах:	человек (процент)		
8-12-часового пребывания		246 (100%)	
12-14-часового пребывания		0 (0%)	
круглосуточного пребывания		0 (0%)	
Численность (удельный вес) воспитанников с ОВЗ от общей численности воспитанников, которые получают услуги:	человек (процент)		
по коррекции недостатков физического, психического развития		0 (0%)	
обучению по образовательной программе дошкольного образования		7 (3%)	
присмотру и уходу		0 (0%)	
Средний показатель пропущенных по болезни дней на одного воспитанника	день	21	
Общая численность педагогов, в том числе количество педагогов:	человек	32	
с высшим образованием		12	
высшим образованием педагогической направленности (профиля)		12	
средним профессиональным образованием		20	
средним профессиональным образованием педагогической направленности (профиля)		20	
Количество (удельный вес численности) педагогических работников, которым по результатам аттестации присвоена квалификационная категория, в общей численности педагогических работников, в том числе:	человек (процент)	5 (17%)	
с высшей		1 (3%)	
первой		4 (13%)	

Количество (удельный вес численности) педагогических работников в общей численности педагогических работников, педагогический стаж работы которых составляет:	человек (процент)	
до 5 лет		2 (6%)
больше 30 лет		18 (56%)
Количество (удельный вес численности) педагогических работников в общей численности педагогических работников в возрасте:	человек (процент)	
до 30 лет		2 (6%)
от 55 лет		11 (34%)
Численность (удельный вес) педагогических и административно-хозяйственных работников, которые за последние 5 лет прошли повышение квалификации или профессиональную переподготовку, от общей численности таких работников	человек (процент)	33 (100%)
Численность (удельный вес) педагогических и административно-хозяйственных работников, которые прошли повышение квалификации по применению в образовательном процессе ФГОС, от общей численности таких работников	человек (процент)	3 (9%)
Соотношение «педагогический работник/воспитанник»	человек/человек	9,46/1
Наличие в детском саду:	да/нет	
музыкального руководителя		да
инструктора по физической культуре		нет
учителя-логопеда		да
логопеда		нет
учителя-дефектолога		нет
педагога-психолога		нет
Инфраструктура		
Общая площадь помещений, в которых осуществляется образовательная деятельность, в расчете на одного воспитанника	кв. м	10,5
Площадь помещений для дополнительных видов деятельности воспитанников	кв. м	0
Наличие в детском саду:	да/нет	
физкультурного зала		нет
музыкального зала		да
прогулочных площадок, которые оснащены так, чтобы обеспечить потребность воспитанников в физической активности и игровой деятельности на улице		да

Анализ показателей указывает на то, что МБДОУ «Радуга» имеет достаточную инфраструктуру, которая соответствует требованиям санитарных правил и нормативов и



ДОКУМЕНТ ПОДПИСАН  
ЭЛЕКТРОННОЙ ПОДПИСЬЮ

СВЕДЕНИЯ О СЕРТИФИКАТЕ ЭП

Сертификат 115325922318594162224631579063447765997006712126

Владелец Антипина Надежда Михайловна

Действителен с 08.07.2024 по 08.07.2025